

TOME III

L'ANATOMIE TOULOUSAINNE DE 1793 À 1940

- 1) DELPECH JACQUES-MATHIEU (1777-1832)**
- 2) LARREY ALEXIS (1750-1827)**
- 3) NAUDIN PIERRE (1783-1865)**
- 4) BONAMY CONSTANTIN LOUIS (1812-1887)**
- 5) CHARPY ADRIEN (1848-1911)**
- 6) SOULIÉ A**
- 7) VALLOIS HENRI VICTOR (1889-1981)**

SQUELETTE DE L'ANATOMIE TOULOUSAIN

1793 – A LARREY (+ Accouchement)

1801

1802 – DELPECH

1803

1827- A LARREY (+ Physiologie)

Suppléant A AMIEL (1807-1809)

P NAUDIN (1809-1820)

ROLLAND (1828-1837)

DELAYE (1837-1840)

1840

1855- P NAUDIN (*15ans*)

Adjoint : DELAYE (1840-1855)

1855

1870- BONAMY

Adjoint : PEGOT (1855-1858)

NOGUES (1858-1859)

JOLY (1859-1870)

Dédoublement de la chaire

1870

1878-BONAMY (anatomie) **JOLY** (Physiologie)

Suppléant : NOGES (1856-1858)

RESSEGUE (1858-1865) chef de W

LABEDA (1865-1868) chef de W

DURAC (1868-1875) chef de W

MAYNARD (1875-1878) chef de W

FONTANIERE (1875-1878)

1878

1887-BONAMY (32 ans)

Chef de W : MAYNARD (1878-1880)

CADENE (1880-1886)

CHARPY (1886-1887)

Délégué : LAULANE (1884-1885)

ROUGE (1885-)

Suppléant : FONTANIERE (1878-1876)

CHARPY (1886)

1887

1891- CHARPY A (Administration Assesseur)

Directeur des travaux anatomique -> 1904

Chef de W : J BUY -> 1903

DIEULAFE ->1904

Prosecteur : BOURGET -> 1905

Aide anatomie : MAZOYER, RANCOULE,
SARMIAC 1905

Cours complémentaires

Anatomie topographique : **SOULIÉ A** 1899

Anatomie et histologie :

AMBIALET (1893-1895)

SOULIÉ A (1895)

DIEULAFÉ (1904)

1891

1911 – CHARPY A (24 ans)

SOULIÉ A

1922-1941 Faculté de Médecine Toulouse

VALLOIS H V

1941-1961 Muséum National d'Histoire Naturelle
Directeur du Laboratoire d'Ethnologie des
hommes actuels et des hommes Fossiles.
(Musée de l'Homme)

**ANATOMISTES AU COLLEGE ROYAL DE CHIRURGIE
(1761-1793)**

Brun (1761-1767)

BOSC (1767-1791)

CAMY (1791-1793)

Lors de la révolution il est demandé aux professeurs pour pouvoir poursuivre leur activité en faculté un certificat de civisme. Ils doivent également prêter serment. Pour le Collège Royal de Chirurgie la moitié prêche serment, les autres démissionnent, leurs biens sont mis aux enchères et la plus part émigre à l'exemple de Bécane B (professeur des maladies des os) qui émigre sur la frontière à Perpignan et dont on perd la trace par la suite.

La révolution abolit les privilèges, supprime les corporations, les institutions qui réglementent les professions et dissout les facultés en organisant la vente de leurs biens. Les enseignements sont désorganisés, en voie de disparition. Un enseignement provisoire va voir le jour sous l'égide d'un institut qui regroupe la médecine et la chirurgie, en 1801 ; Alexis Larrey participe à cette fondation, l'institut durera trois ans.

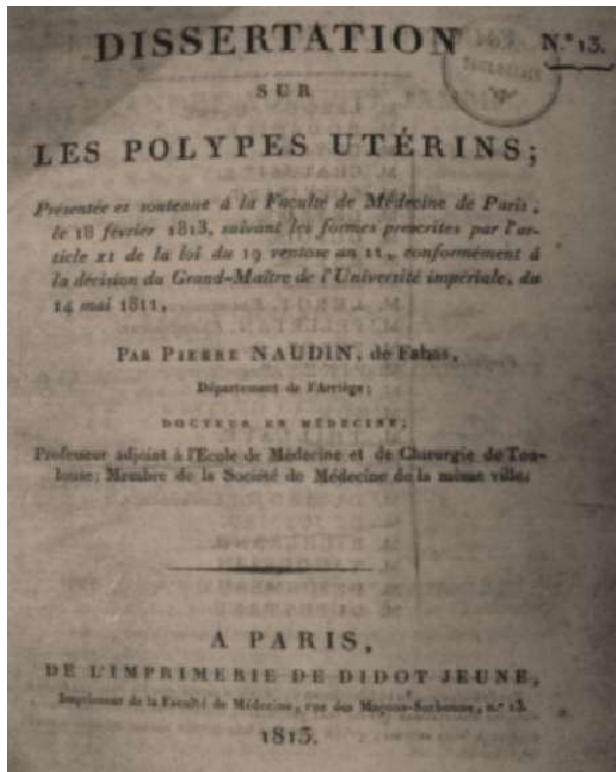
1) DELPECH J.M dont nous avons déjà parlé assure bénévolement des cours d'anatomie jusqu'à son départ vers la gloire pourrions nous dire.

2) ALEXIS LARREY lui succède réalisant les cours d'anatomie et physiologie mais aussi les cours d'accouchement. Le titre d'Ecole de Médecine est obtenu en 1806. Comme nous l'avons vu grâce à l'insistance de Dominique Jean Larrey auprès de L'Empereur qui signe un décret à Vienne. Alexis Larrey est le directeur de l'Ecole Impériale de Médecine il poursuit les cours d'anatomie et physiologie, les cours sur les accouchements sont alors réalisés par Duclos. A Larrey décède en 1827, son prosecteur Naudin prend la chaire d'anatomie et physiologie.



3) NAUDIN PIERRE, (1783-1865) :

Il naît à Fabas en Ariège, et meurt à Toulouse en 1865.

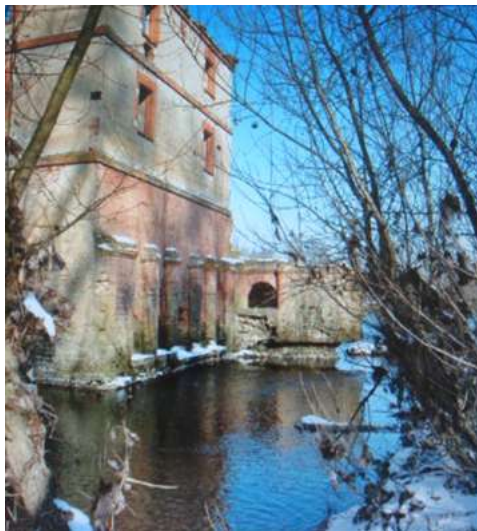


Il passe sa thèse à Paris le 18 février 1813 « Dissertation sur les polypes utérins».

Durant l'année scolaire 1807-1809 il est prosecteur. En 1809, il est nommé professeur adjoint à l'École Impériale de médecine et de chirurgie. De 1820 à 1828, il devient suppléant de la chaire d'anatomie et physiologie de l'école secondaire de médecine et pharmacie et membre de la Société de médecine de Toulouse. Pendant 33 ans il est membre du jury médical. Le 5 juillet 1825, il est membre adjoint correspondant de l'Académie de Médecine. En

1828, il succède à Alexis Larrey et devient titulaire de la chaire d'anatomie et de physiologie jusqu'en 1841, lors de la transformation de l'école en école préparatoire. Nommé professeur honoraire en 1855. Soit en tout 46 ans d'anatomie à Toulouse. On retient qu'il est un excellent professeur d'anatomie et un habile praticien.

Il garde en parallèle une activité agricole, il fait construire un moulin



en 1830 après l'achat de terre qui borde la Garonne à Beauzelle. Le moulin a 3 niveaux et 4 meules ressemblant à celui du Bazacle, c'est alors un

chantier pharaonique, un canal de 1200m est creusé, un bac et une auberge

sont prévus la DDE lui impose 18 contraintes supplémentaires. Mais la Garonne présente des crues pendant plusieurs années successives, en 1833, 1835, 1842, et en 1847 alors la DDE refuse les nouveaux travaux. Deux autres crues ont raison du projet en 1855, et 1875, actuellement le moulin est encerclé de toute part par l'eau il se présente comme un bateau échoué. Le « moulin de Naudin » a toujours gardé son non ; l'anatomie mène à tout, avec un éponyme très original, c'est un comble pour un anatomiste d'avoir un tel éponyme.

Il décède le 13 mars 1865, âgé de 82 ans. Son portrait peint en toge est dans le bureau du doyen. Une salle à l'hôpital Purpan a porté son non lors de sa création en 1939. A Blagnac il existe la rue du moulin de Naudin, un complexe sportif et une résidence qui portent son nom.

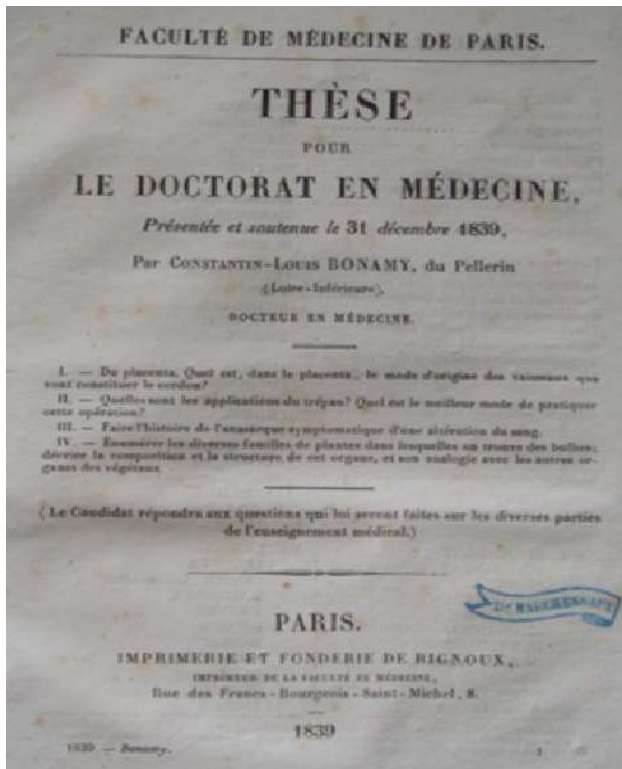


Travaux : - Mémoire sur les chutes partielles du vagin. Journal de médecine de Toulouse, t LVI, 1816, p 259.

- Mémoire sur un fœtus portant une monstruosité signalée par M Naudin, docteur en médecine de Paris, professeur adjoint à l'école de médecine de Toulouse, extrait du journal général de médecine, tome LV, N° 255, mars 1816.

4) BONAMY CONSTANTIN LOUIS (1812- 1887) : Il naît à Pellerin (Loire-Inférieure) actuelle Loire-Atlantique.

Il passe sa thèse le 31 décembre 1839 à Paris, sur IV thèmes, elle est dédiée à A M Cruveilhier, I) « Du placenta. Quel est, dans le placenta, le mode d'origine des vaisseaux qui vont constituer le cordon ? II) Quelles



sont les applications du trépan ? Quel est le meilleur mode de pratiquer cette opération ? III) Faire l'histoire de l'anarsaque symptomatique d'une altération du sang ? III) Enumérer les diverses familles de plantes dans lesquelles on trouve des bulbes ; décrire la composition et la structure de cet organe, et son analogie avec les autres organes des végétaux ?

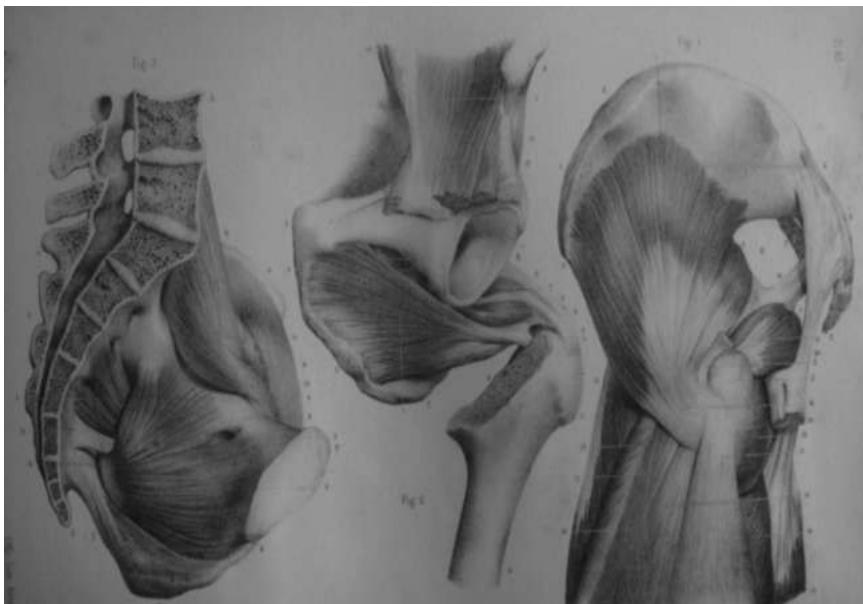
En 1844, il est prosecteur à l'hôtel Dieu à Paris chez Brechet.

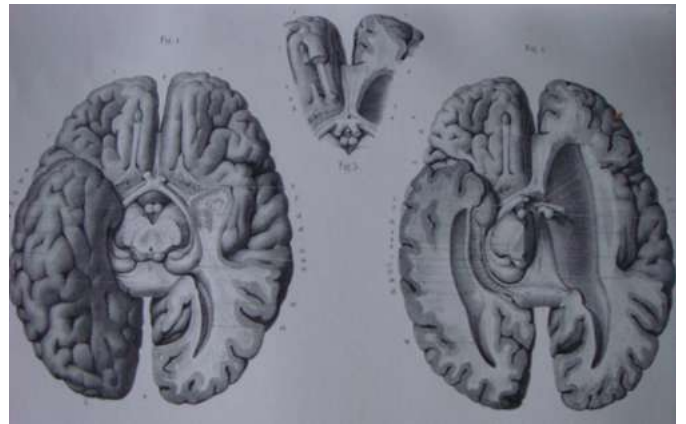
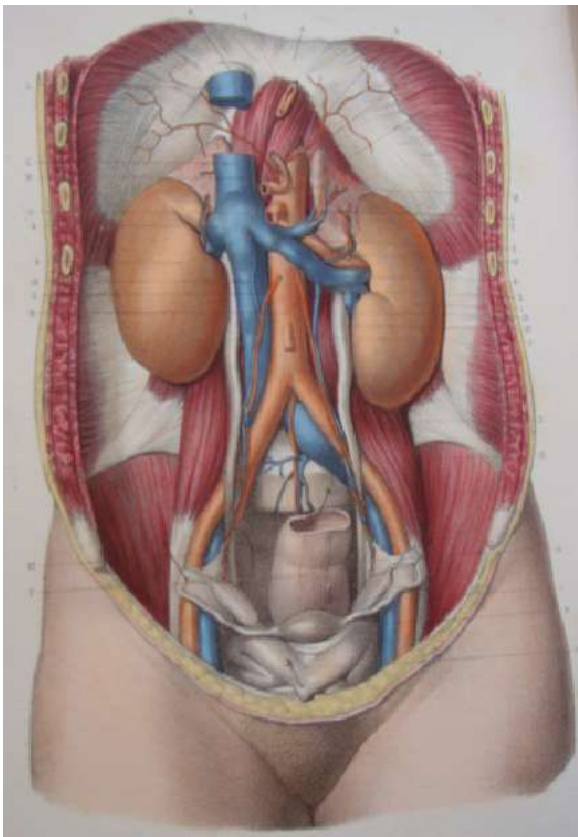
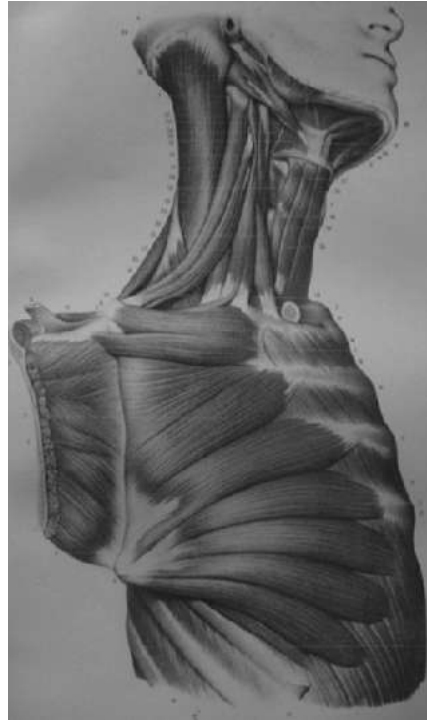
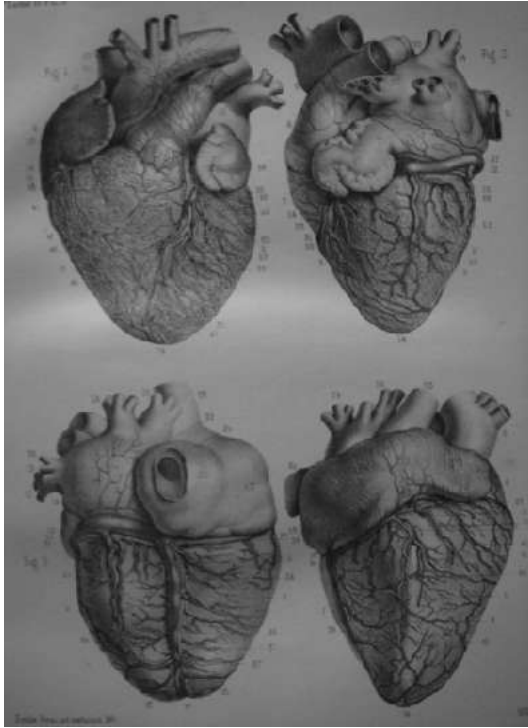
Professeur d'anatomie et de physiologie à Toulouse en 1855, cette chaire est dédoublée par un décret le 5 février 1870. Bonamy garde la chaire d'Anatomie, Joly son adjoint est nommé en physiologie.

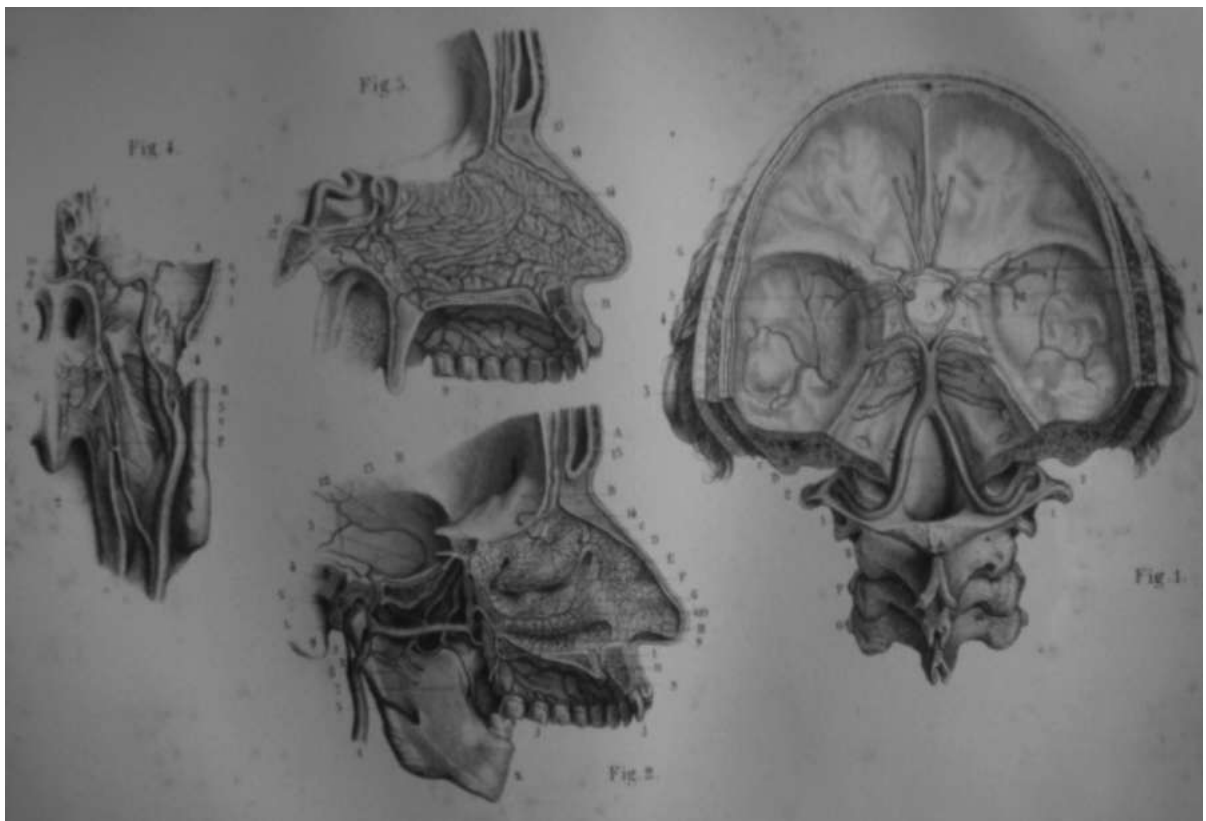
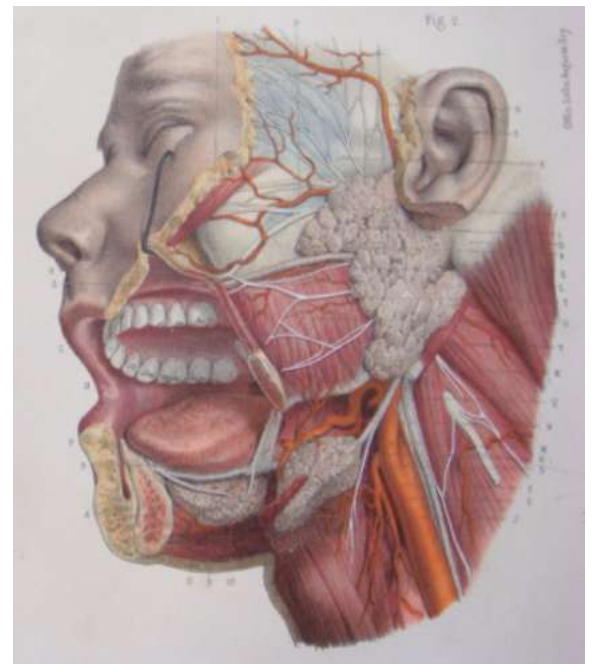
Il participe de façon très active à un très bel atlas d'anatomie descriptive avec Paul Broca et Beau Emile comme dessinateur. Les lithographies sont réalisées par les établissement Bry et Lemercier. Ce livre est édité par Victor Masson, une souscription est lancée. Il est prévu initialement 5 tomes avec deux tirages, un en noir et blanc et un en couleur. Le tome 1 : Ostéologie, Syndesmologie, Myologie, va comprendre 84 planches. Le tome 2 : Cœur, Artères, Veines, Vaisseaux lymphatiques et aponévroses, regroupe 64 planches. Le tome 3 : Appareil de la digestion, Appareil surrénal, rein, ne représente plus que 40 planches (1866). Le tome 4 : Appareil génito-urinaire, Organes de la respiration, a la numérotation des planches qui débutent à la planche 41. Pour les autres tomes la première planche porte le numéro 1. Les planches sont d'une grande

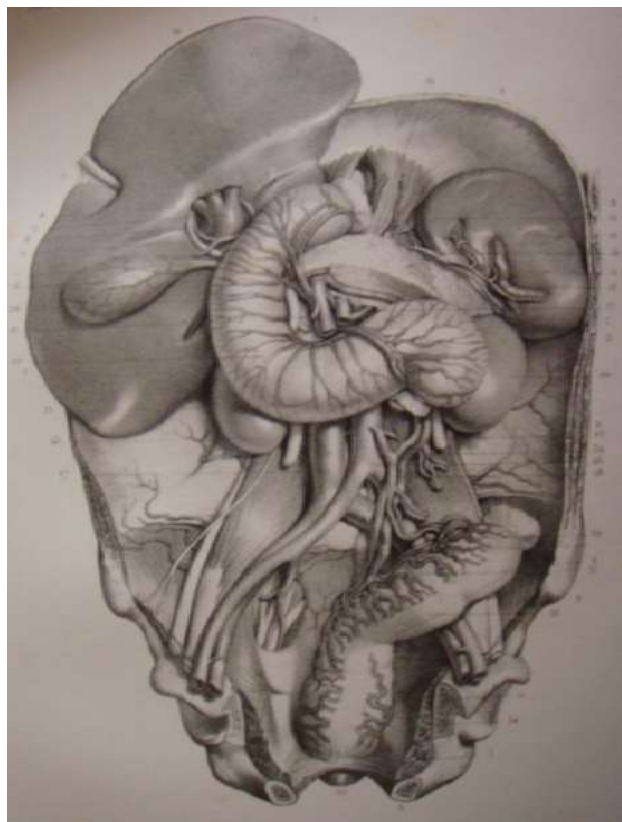
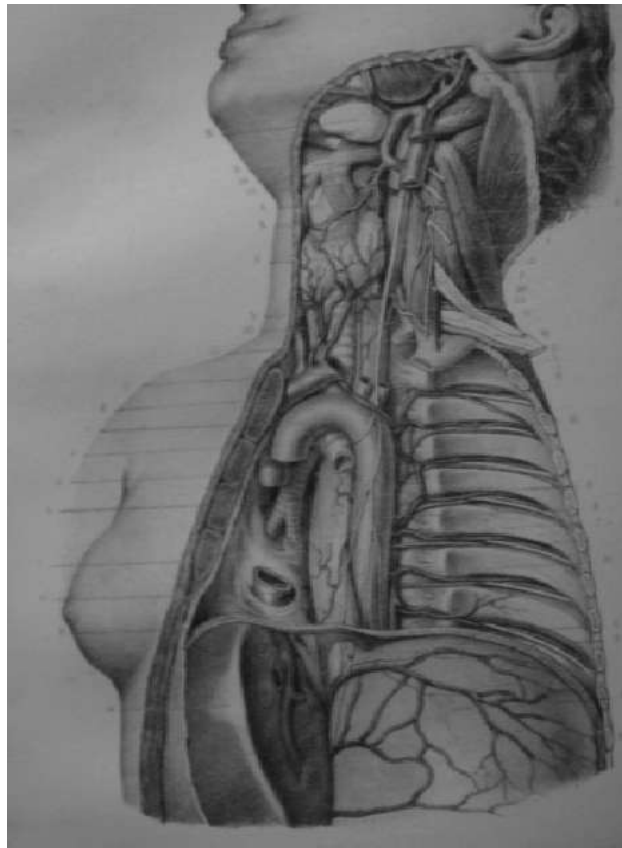
qualité anatomique et esthétique. Ces planches sont accompagnées d'un texte explicatif, sur la page de gauche en face de la planche qui se situe à droite. Que s'est-il passé? Il semble que les tomes 1 et 2 sont exclusivement réalisés par Bonamy, signés par lui avec une dédicace pour Cruveilhier. Un différent financier semble être le nœud du problème. Il oppose Bonamy à Victor Masson. Car Bonamy aurait reçu une rémunération identique à Broca qui n'a pas ou très peu travaillé sur ces deux tomes.

Constantin Bonamy, va avoir une contribution plus modérée pour cet original atlas d'anatomie dans les tomes suivants. Victor Masson va régler la crise en piochant des planches dans des livres de son édition. Ceci afin de sauver la souscription. Mais il ne peut que limiter la chute du nombre de planches à partir du tome 3 (40) et tome 4 (46) par rapport au deux premiers de 84 et 64 planches. Bonamy a une participation moins importante. Il était prévu dans la souscription un tome 5 sur le système nerveux et les organes des sens, il ne sera jamais édité. Les tomes 3 et 4 ont été complétés par l'ajout de dessins d'autres atlas publiés par Masson : emprunt à l'atlas des accouchements de Lenoir, Sée et Tarnier de dessins relatifs à l'appareil sexuel féminin. Les planches de 65 à 75 sont soit reprises de cet atlas soit redessinées d'après cet ouvrage. Des planches pour l'anatomie du poumon (93 et 94) sont dues à Léon Le Fort. Simon Duplay a pris le relai de Bonamy et aussi de Broca à partir de la planche 57. Pour régler le problème du tome 5 sur la neurologie, Victor Masson donne aux souscripteurs le livre d'Hirschfeld, publié également chez Masson, « le traité du système nerveux et des organes des sens ». Les planches sont dessinées par Léveillé. Une nouvelle édition est faite sous le contrôle d'Hirschfeld, les planches sont conservées, le texte légèrement refondu pour que l'atlas d'anatomie descriptive soit complet et homogène. De ce fait dans les éditions souscrites en noir et blanc on retrouve quelques planches en couleur : par exemple la planche 93 (veines bronchiques et broncho-pulmonaires). Malgré ces quelques aléas regardons quelques planches du livre :









5) CHARPY ADRIEN (1848-1911) : il reste 25 ans à la tête de l'anatomie toulousaine de 1886 à 1911.

Son histoire nous est contée par son ami Escat Etienne professeur en O R L. Il résume sa vie ainsi : « vie dans l'ombre, laborieuse et solitaire ». Son dessin le représentant est une mise en scène du professeur Charpy à son bureau, sa main droite tient une sonde cannelée relativement longue qui passe par un orifice de la base du crâne, la sonde semble sortir par l'orbite. Sa main gauche repose sur un livre de notes avec des feuilles éparses. Dans la partie gauche de la table trône un magnifique chat sur un probable livre d'anatomie, ce chat est intéressé par le travail de son maître, sans le gêner. Un encrier en porcelaine et métal justifie l'appellation de bureau. Charpy à ce bureau est assis sur une banquette et non sur un classique fauteuil. Il porte sur la tête un étonnant béret à la Salvador Dali, « barretina » Catalane ? Dans l'angle de la pièce derrière Charpy se trouve une statue. Une porte et une fenêtre sont décorées par de lourdes tentures. Charpy est célibataire. Dans ce bureau il y travaille de façon laborieuse mais pas entièrement solitaire du fait de la présence du chat. Son travail monumental est le traité d'anatomie descriptive qu'il réalise avec Poirier. Mais ce ne fut pas son seul travail. Après cette mise en place, étudions plus en détails Adrien Charpy.





Charpy naît à Caluire (Rhône) en 1848. Son père était médecin. Ses études se déroulent au séminaire de Sainte Foy l'Argetière, il y fut un élève d'élite. Il réalise ses études de médecine à Lyon. Il est interne des hôpitaux de Lyon. Pendant l'internat la guerre de 1870 éclate et il s'engage. Il est aide major au Fort de Bitche. Cet épisode glorieux de la guerre dure 230 jours de résistance en plus. Après cet intermède militaire il reprend ses études en 1873, il passe sa thèse à Paris avec Charcot

comme président sur « *les délires aigus* ». Ollier son ancien maître le pousse vers la chirurgie, mais en 1875 il échoue au majorat de chirurgie puis s'en détourne. Il se tourne vers l'anatomie et après concours il est nommé chef de travaux anatomiques à la faculté de Lyon. Il va se consacrer exclusivement à l'anatomie.

En 1886, il est exclu du corps d'enseignant de la Faculté étant pris entre deux clans et bien qu'il soit soutenu par Ollier. Une chaire d'anatomie s'ouvre à Toulouse. Il est chef de travaux et suppléant de Bonamy à Toulouse. En 1887 il est professeur d'anatomie à l'école de médecine de Toulouse et en 1891 titulaire de la chaire d'anatomie à la faculté mixte, directeur des travaux anatomiques et assesseur à l'administration.

En 1895 Soulié est nommé pour des cours complémentaires en anatomie et histologie, puis en 1899 en anatomie topographique.

De 1884 à 1888 :

Une série de livres de travaux d'anatomie chirurgicale et d'anatomie pratique avec la présence d'une application clinique sont édités par son élève et ami Suis :

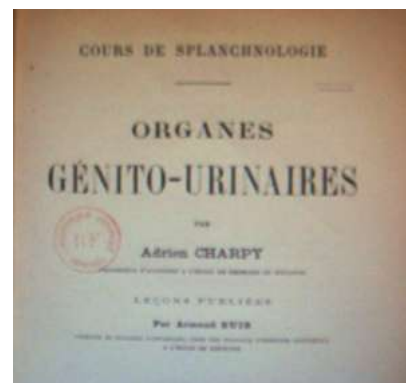
« *Variété du tissu osseux, résistance des os, col du fémur, courbure lombaire,*

Architecture du pied, structure des ligaments larges, gaine des muscles droits et cavité prévésicale »

De 1889 à 1890 :

Publie ses cours, enseignement simple, clair, lumineux :

- *Anatomie des centres nerveux,*



- **Anatomie des organes génito-urinaires** » Ces deux publications furent mises en lumière à Paris par Farabeuf.

De 1900 à 1904 : avec Poirier, Cuneo, et Nicolas.

« **Le traité d'Anatomie humaines** » (11 volumes) et en 1908 « **l'Abrégé d'Anatomie** »

Immense travail d'anatomie descriptive il partage la direction avec Poirier puis Nicholas.



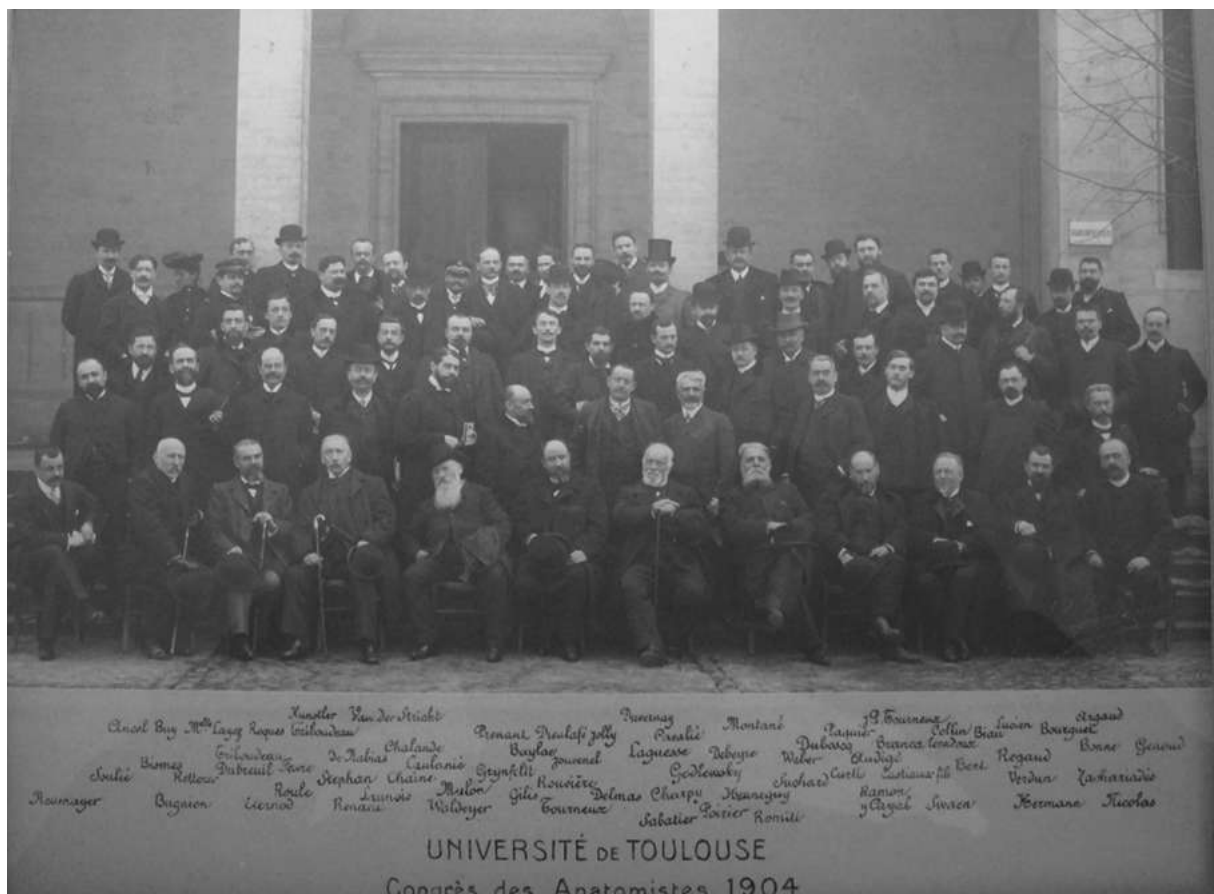
Il ne fait pas seulement de la direction, mais rédige de larges chapitres : les centres nerveux, les veines, les aponévroses, le foie et le pancréas. Pour la deuxième édition il refonde l'appareil digestif. Sa mort survient quand il travaille à la troisième édition.

Il participe régulièrement aux congrès et réunions d'anatomie en y présentant presque chaque fois un nouveau sujet de travail original. Travaux dont voici quelques titres :

- **Les veines du rectum et les hémorroïdes.** *Midi médical Toulouse* 18p, 1893.
- **La déformation artificielle de la tête dans la région toulousaine.** *Bibliographie Anatomique*, 1893, n° 188, p 61. (Ambialet I)
- **Les muscles costaux.** *Le midi médical* 1894.
- **Evolution et transformation anatomique de la cavité naso-pharyngienne.** *Bibliographie Anatomique*, 2^{ème} année, Juillet- aout 1894, n°4, p132 (Escat)
- **Variétés et anomalies des canaux pancréatiques.** *Journal de l'anatomie et de la physiologie*, 1898.
- **L'aponévrose axillaire.** 4^{ème} AA Toulouse 1904, (A. Soulié).
- **A propos de la déformation toulousaine du crâne.** 4^{ème} AA, Toulouse 1904.
- **Les plis de la peau.** *Archives médicales de Toulouse*, 1 & 15 aout 1905, 22p.

- **L'articulation crico-aryténoïdienne et les cylindroses.** 7^{ème} AA, Bordeaux 1906, (Clermont)
- **Le pli fessier.** *Archives médicales de Toulouse*, 1 & 15 avril 1906, 28p.
- **Les proportions du ventre.** *Bibliographie Anatomique*, T XVI, 2^{ème}, P 97-110, 1907
- **Le coussinet graisseux lombo-fessier.** *Bibliographie Anatomiques*, T XVI, 3^{ème} fasc, P 208-217, 1907
- **Bassins droits et bassins évasés.** *Bibliographie Anatomique*, T XVII, 4^{ème} fasc, P 211-221, 1908.
- **Le Tissu adipeux articulaire & péri-articulaire.** 11^{ème} AA, Nancy 1909, (M Levêque)
- **Le ligament suspenseur du pli de l'aîne.** 11^{ème} AA, Nancy 1909, (E Levrat, E Tournier)
- **Le muscle releveur de la paupière supérieure et le septum orbitaire.** 11^{ème} AA, Nancy 1909, (Clermont)
- **Capsule de Tenon, conjonctive oculaire et chémosis expérimental.** *Bibliographie Anatomique*, T XVIII, 4^{ème}, p 213-232, et p270-284, 1909
- **Le sommet du grand trochanter.** *Bibliographie Anatomique*, T XVIII, 4^{ème}, 1909, (A Mouchet)
- **Le coussinet adipeux du sourcil.** *Bibliographie Anatomique*, TXIX, 1^{er}, p 47- 52, 1909
- **Plis et sillons des paupières.** *Bibliographie Anatomique*, T XX, 1^{er} fasc, p 1- 23, 1910.
- **Caractères morphologiques des artères striées, chez l'homme et quelques mammifères.** 12^{ème} AA, Bruxelles 1910, (A Mouchet, Fr Escande)
- **Lymphatiques de l'articulation de l'épaule.** 13^{ème} AA, Paris 1911, (A Mouchet)
- **Les artères du cervelet, étudiées par la radiographie.** 13^{ème} AA, Paris 1911, (A Mouchet, F Escande)
- **Etude sur le péroné. Articulations péronéo-tibiales, significations anatomique et physiologique de la membrane interosseuse de la jambe.** *Bibliographie Anatomique*, T XXII, 1^{er} fasc, p16-29, 1912.

Il organise le congrès d'anatomie à Toulouse en 1904. On le voit au centre de la photo lors du congrès avec Poirier, Soulié à l'extrême droite.

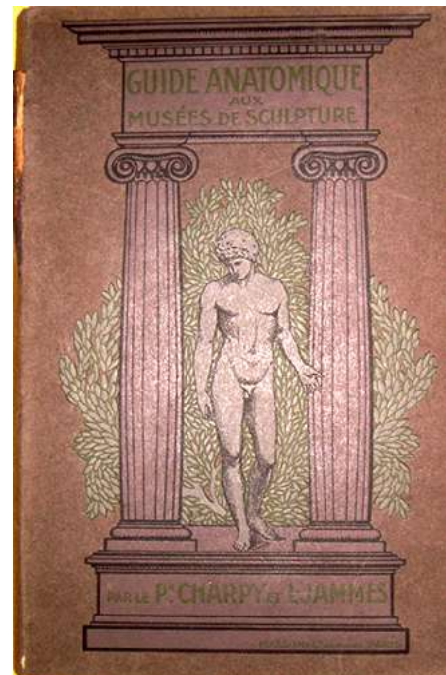
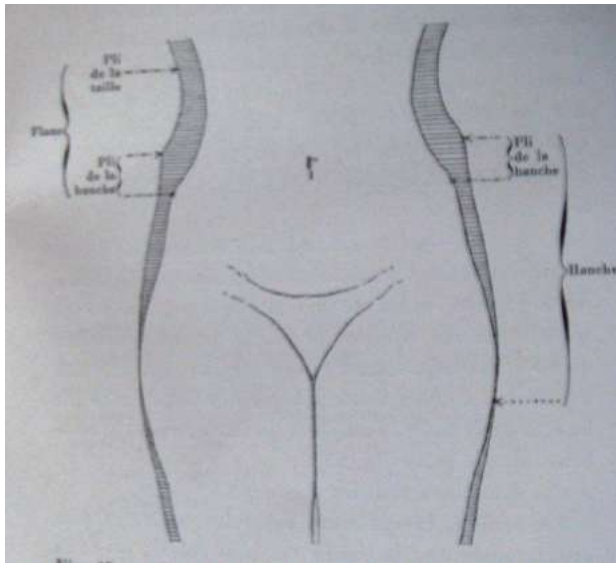


L'originalité de ses travaux lui vaut de nombreux éponymes.

- Le sillon palpébro-génien de Charpy
- Le coussinet adipeux de Charpy
- Les lames cervicales de Charpy
- Fascia pré-vésical de Charpy (aponévrose ombilico-vésicale de Delbet, fascia transversalis)

Et aussi des travaux de morphologie externe :

- Morphologie de la région lombaire
- Plis de la peau
- Le Thorax supérieur
- Plis et sillons des paupières
- Pli du bas ventre
- Pli inguinal
- Pli fessier, ces études morphologiques cutanées vont l'amener tout naturellement à l'anatomie artistique, aspect méconnu de Charpy. Il écrit un livre avec Jammes Léon, « *Guide anatomique aux Musées de Sculpture* ». D'où la statue dans son bureau.



L'archéologie le captive, il s'intéresse à l'œuvre de préservation et de restauration des monuments du Midi.



Charpy réalisant un cours dans le grand amphithéâtre, cours sur le pied d'après le dessin au tableau.

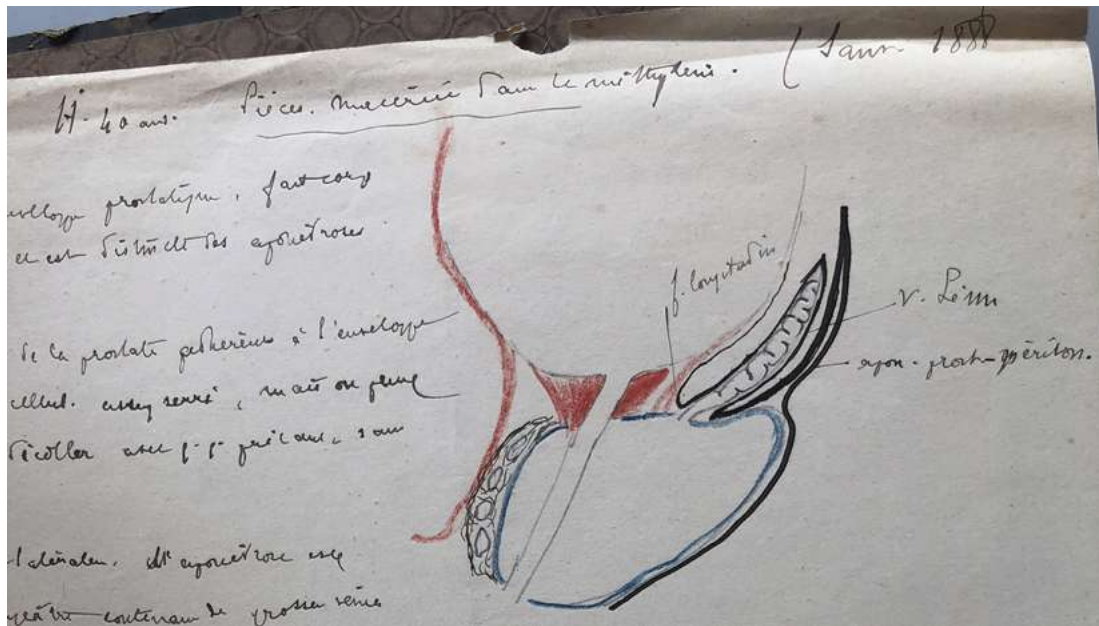
L'amphi n'avait pas encore brûlé, ses capacités pour les dessins à la craie étaient limitées à l'époque ? Ses cours étaient très suivis par les étudiants. Ils étaient simples, clairs, lumineux, illustrés de nombreuses figures précises et schématiques. Il les prépare méticuleusement, ils sont complétés par des préparations anatomiques réalisées par ses aides et souvent par lui-même. Il dessinait par lui-même. Il fait aimer l'anatomie. Son anatomie était la matière la plus captivante en expliquant l'embryologie, la physiologie, l'anthropologie, artistique, l'application clinique, ou chirurgicale.

Il avait horreur de la pompe et du cérémonial, il parle *de « la peau de lapin de la toge universitaire, qu'en langage héraldique on appelle hermine »*. On lui demanda la légion d'honneur, on dû la lui imposer.

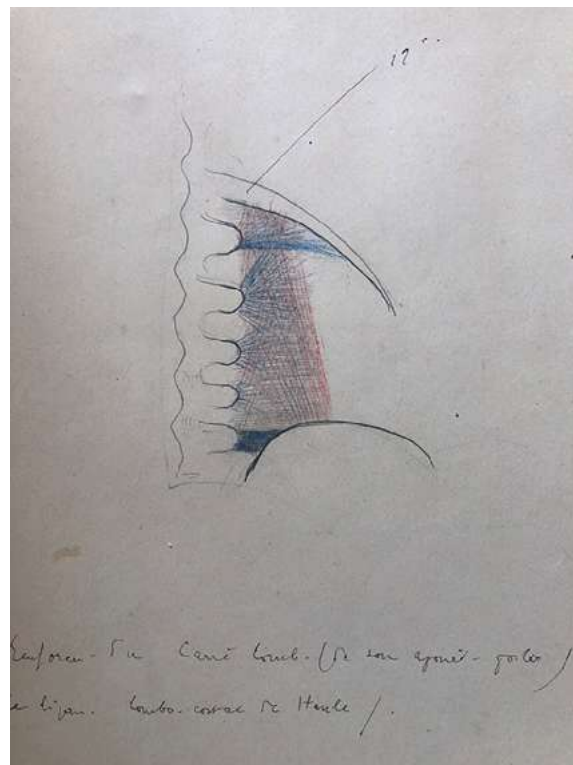
Il décède en 24 juillet 1911 d'une péritonite appendiculaire. Son corps est inhumé au cimetière de la Guillotière auprès de sa famille. « Sa vie fut toute de sacrifice à la science, de modestie, de désintéressement et d'honneur ». Le grand amphithéâtre de la faculté va devenir l'amphithéâtre Charpy. Son inauguration a lieu en 1922 et fut retarder a cause de la guerre de 14/18. (Voir le tome I). La dénomination amphithéâtre Charpy est un terme qui passe mal à l'administration, qui garde toujours le nom de grand amphi.

Ces deux dernières années j'ai essayé de classer les livres du laboratoire d'anatomie ainsi que des caisses de papiers non triés depuis le transfert du laboratoire de Jules Guesdes à Ranguel, peut être 40 ans. J'ai trouvé quelques dessins de Charpy, en voici quelques exemples :

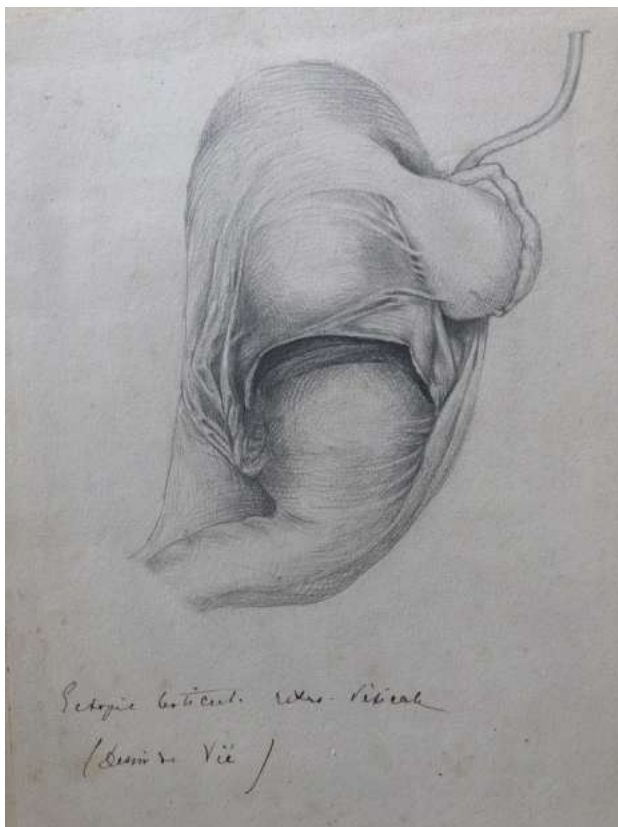
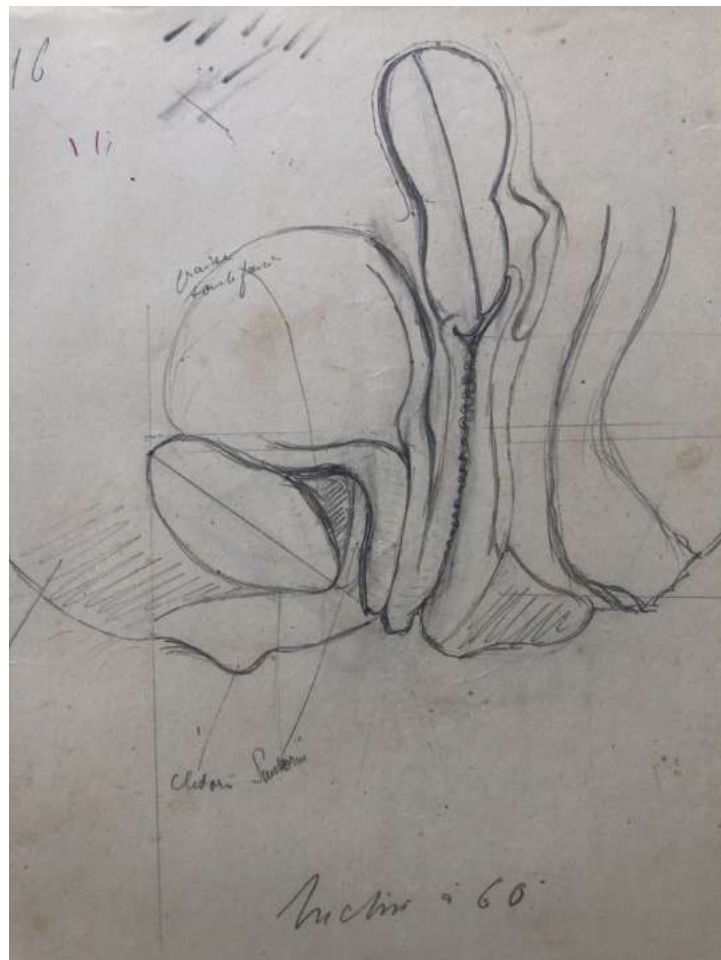
Schéma d'une coupe sagittale au niveau de la prostate chez un sujet de 40 ans ayant une pathologie prostatique.



Le muscle carré des lombes :

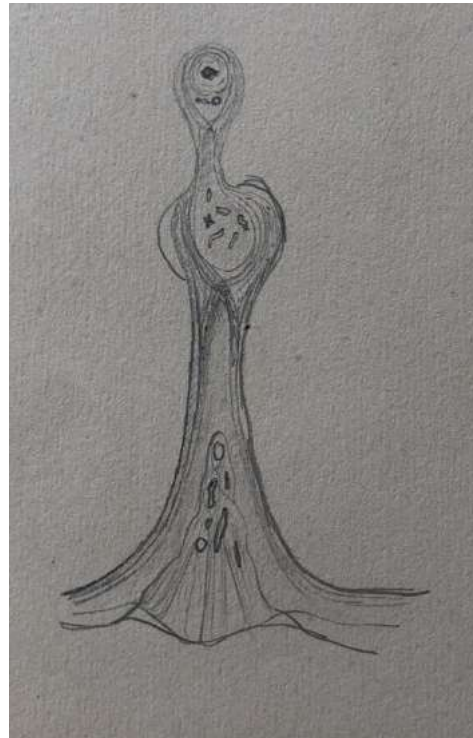
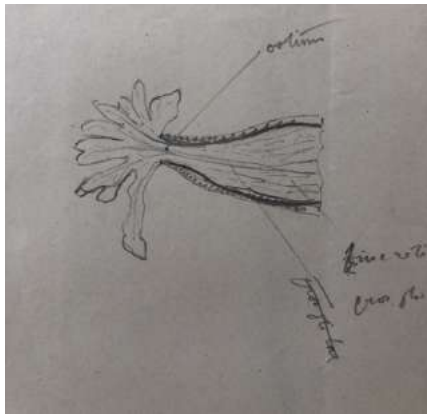


Coupe
sagittale du
bassin chez la
femme :

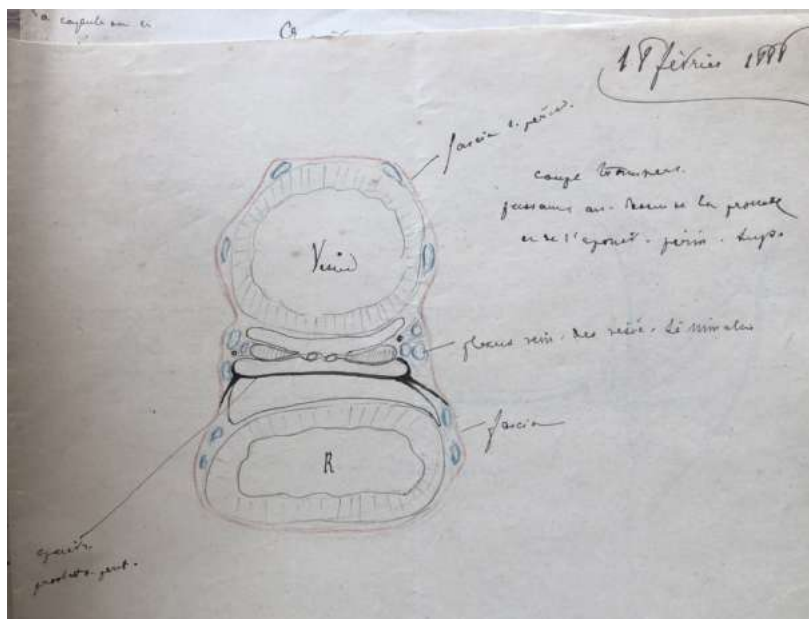


Une ectopie testiculaire, dessin de
Viè, son dessinateur :

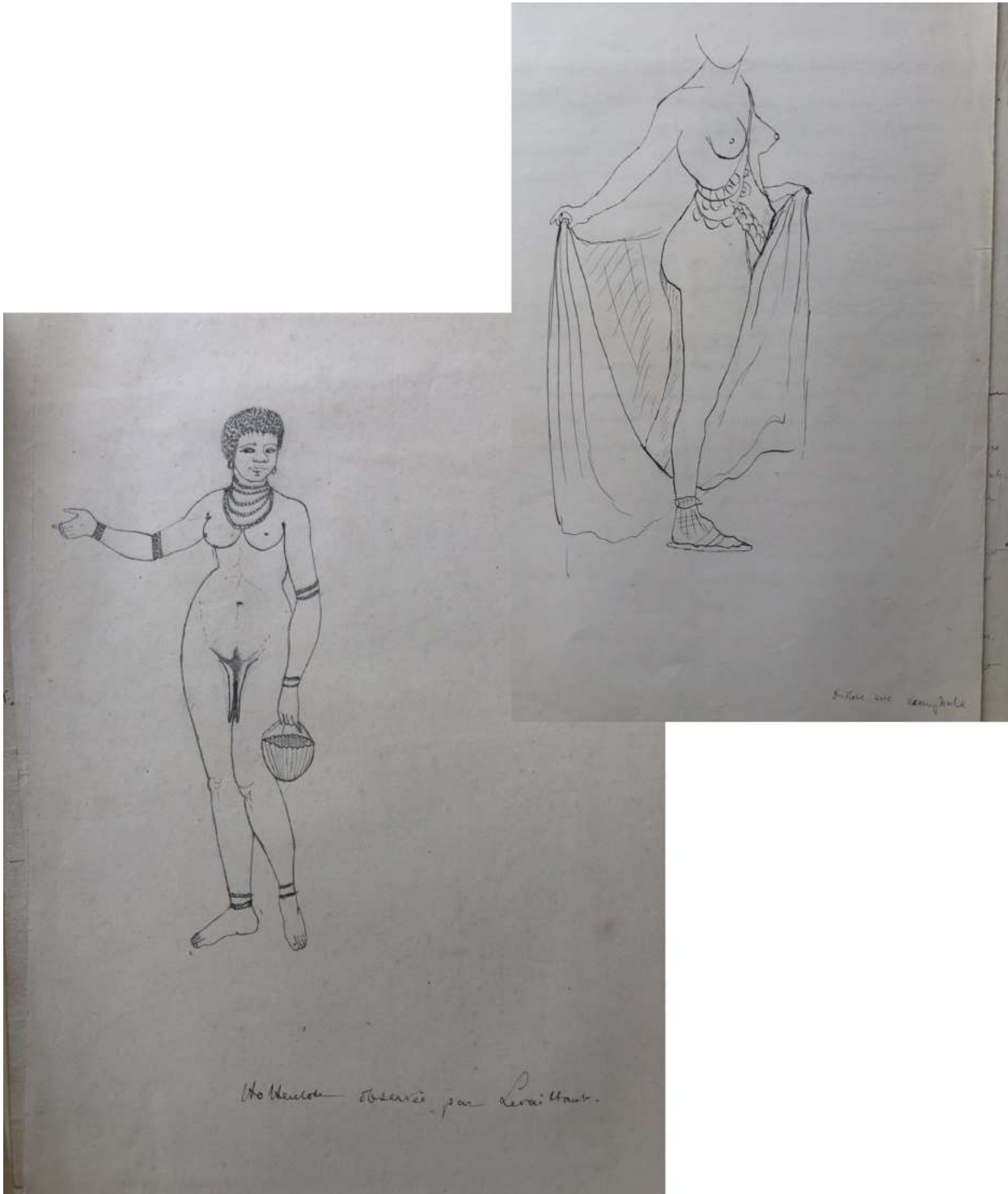
Une trompe utérine, et le ligament large drapé dans sa dignité :



Coupe horizontale du bassin de femme daté de février 1886 :

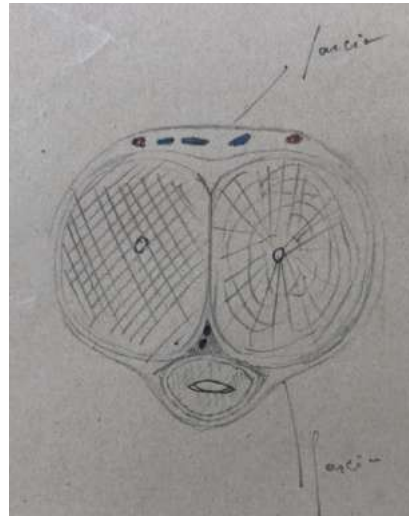
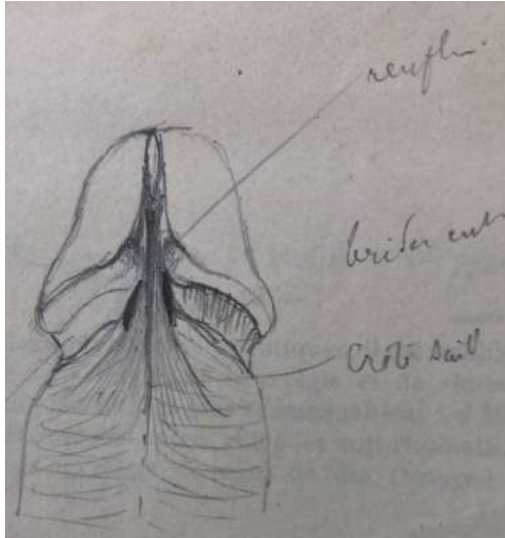


« « « avec exomphale

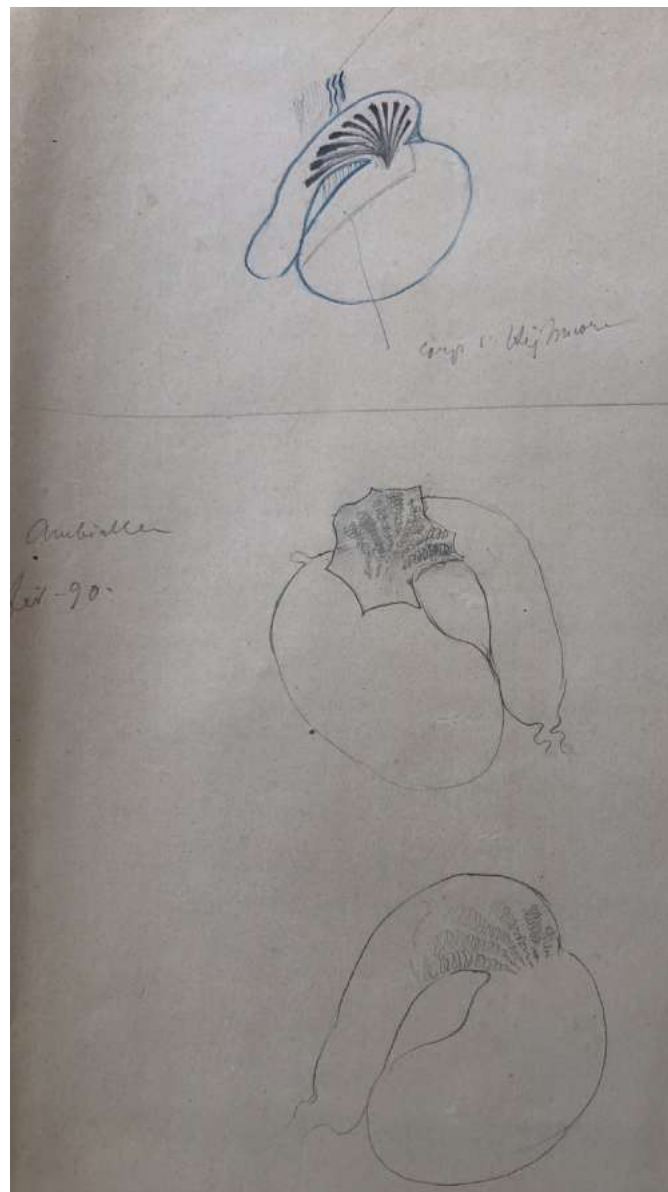


Et encore une Hottentote : observée par Levaillant François, Ornithologue (1753- 1824) ?

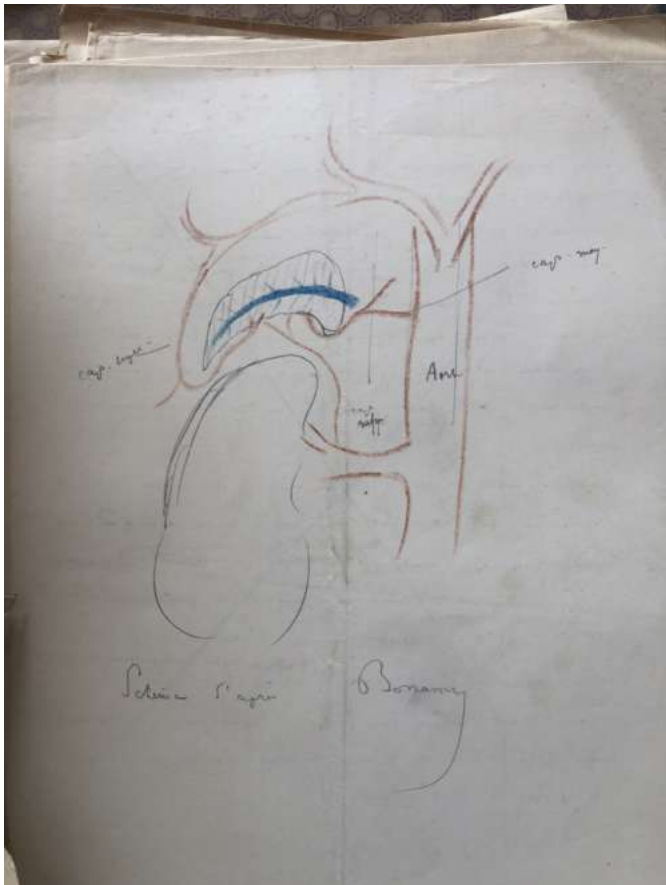
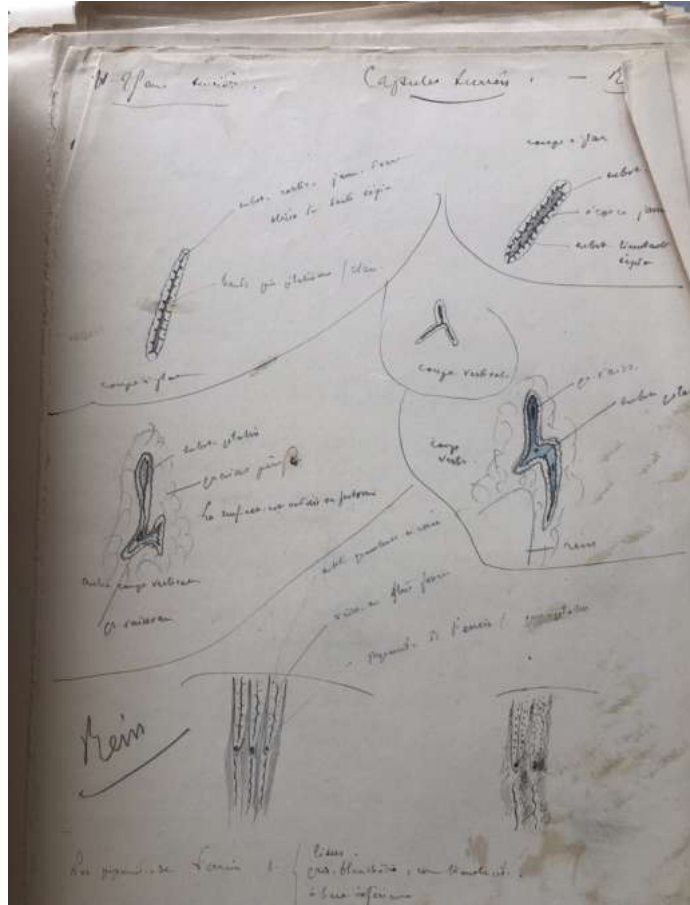
Non ce n'est pas un champignon, ni une abeille.



Testicule, 1890



Une page de réflexion sur la glande surrénale :



Inspiration à partir d'un schéma de son prédécesseur, Bonamy :

SOULIE A (1912-1921), j'ai peu de « choses » sur le professeur Soulié, en dehors de deux photos : une dans le bureau du professeur Vallois, qui par la suite va voyager dans le couloir du laboratoire d'anatomie à Rangueil ; l'autre lors du congrès d'anatomie à Toulouse en 1909, photo de groupe, que l'on peut voir dans le texte de Charpy. Soulié est à l'extrême droite du groupe. Soulié se situe de 1912 à 1921 période charnière entre Charpy et Vallois.



A partir de ses titres et travaux on peut déterminer son parcours universitaire :

En juillet 1888 il est licencié ès sciences naturelles, interne des hôpitaux de Toulouse de 1891 à 1894, il passe sa thèse à la Faculté de Toulouse en mars 1895. (Lauréat de la Faculté, prix de thèse) Il réussit le concours de 1895 pour l'Agrégation, section anatomie. Il est chargé de cours complémentaires en anatomie et histologie. En 1899 chargé du cours d'anatomie topographique, Charpy ayant alors la chaire d'anatomie. Docteur ès sciences naturelles (Faculté des sciences de l'Université de Paris, juin 1903). Professeur suppléant d'anatomie artistique à l'École des Beaux-Arts de Toulouse. (au concours de 1906). Professeur adjoint à la Faculté de médecine de Toulouse (1^{er} novembre 1909). Chargé du cours d'anatomie descriptive (1^{er} novembre 1911).

Il a écrit de nombreux articles qui se classent en
1) **Anatomie descriptive, topographique et comparée :**

- Sur la structure de la poche crémasterienne chez les rongeurs et chez les insectivores et sur son rôle dans les migrations périodiques des testicules chez l'adulte. *Bibliographie Anatomique, 3^{ème} Année, Janvier-février 1895, N°1, p 14-30. (+1)*

- Anatomie du péricarde.

- Considérations générales sur les nerfs, nerf rachidien, système nerveux du grand sympathique.

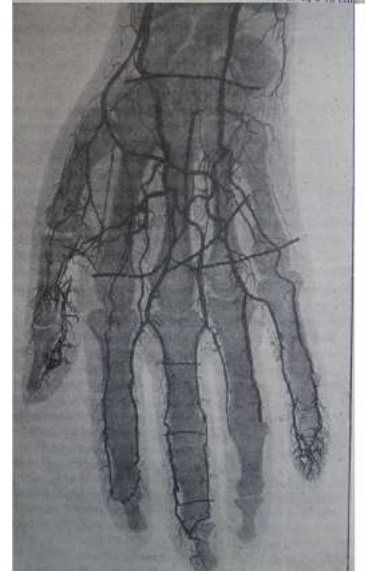
- Sur les rapports des plis cutanés avec les interlignes articulaires, les vaisseaux artériels et les gaines synoviales tendineuses. *Journal de l'anatomiste, n°6, nov-déc 1901. Comme on le voit sur les deux radiographies ci contre, rapport des gaines synoviales et rapport des artères.*

- Sur les applications de la radiographie stéréoscopique à l'étude des artères des os.

- L'aponévrose axillaire. *4^{ème} AA, Toulouse 1904, (A. CHARPY) & 1905,*



3. — Rapports des gaines synoviales tendineuses avec les plis cutanés et les vaisseaux artériels. H. 15 ans, main droite. — Réduction de 15 à 13 cm.



- Sur le mode de distribution des vaisseaux veineux dans le foie. (1906)
- Essai de topographie cranio-cérébrale à l'aide des rayons X.
- Sur les applications de la radiographie stéréoscopique à l'étude des artères des os, (note technique). 4^{ème} AA, Toulouse 1904.
- Radiographies stéréoscopiques chez le chien, démonstrations spéciales. 7^{ème} AA, Genève 1905
- + 5 articles.
- **Précis d'anatomie topographique.** Paris, librairie J B Ballière 1911

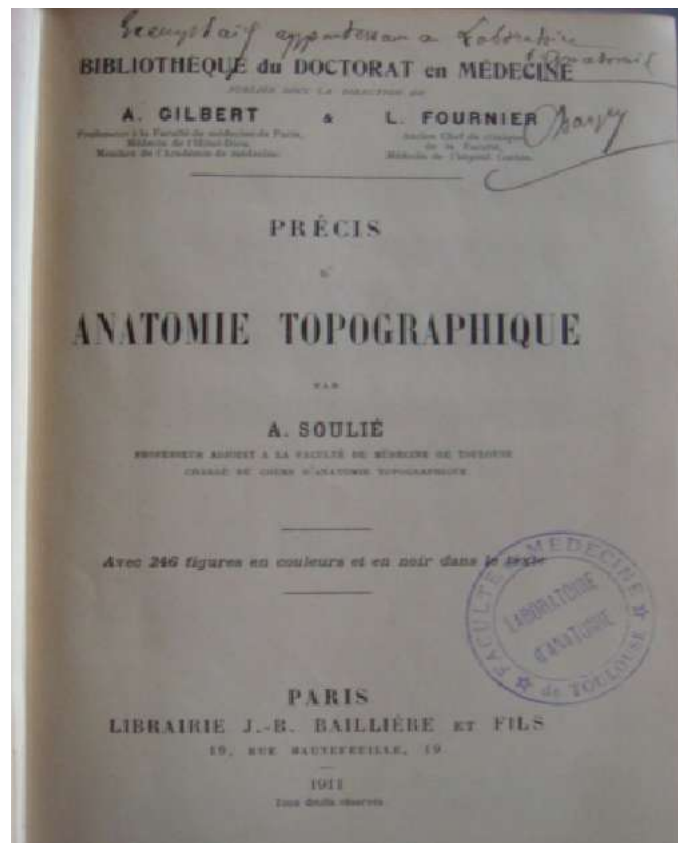
2) Histologie, Histophysiologie, Physiologie :

- Sur les variations physiologiques que subissent dans leur forme et dans leurs dimensions les cellules endothéliales de l'épicarde et de la plèvre pulmonaire. (1897)
- **Sur la présence d'éléments du tissu myéloïde dans la rate des insectivores.** 4^{ème} AA, Toulouse 1904, (Ch. Morel).
- + 14 articles

3) Embryologie - Histogénie :

- **Recherches sur le développement du larynx chez la Taupe.** (1909)
- **Sur les premiers stades de développement de la capsule surrénale chez quelques mammifères.** 3^{ème} AA, Lyon 1901.
- **Recherche sur le développement des capsules surrénales chez les vertébrés supérieurs.** Thèse de doctorat ès sciences. Paris 1903, in 8, 208p,
- **Sur le développement de la substance médullaire de la capsule surrénale chez quelques mammifères.** 4^{ème} AA, Toulouse 1904.
- **Sur les premiers stades du développement du larynx chez le fœtus humain.** 8^{ème} AA, Bordeaux 1906, (E Bardier).
- **Sur les premiers stades du développement du larynx chez la taupe (Talpa Europoea).** 9^{ème} AA, Lille 1907, (C Bonne)
- **Sur les premiers stades du développement de l'œil de la taupe (talpa europoea).** *Bibliographie Anatomique*, T XIV, 2^{ème} fasc, p 146-155, 1905.
- +16 articles.

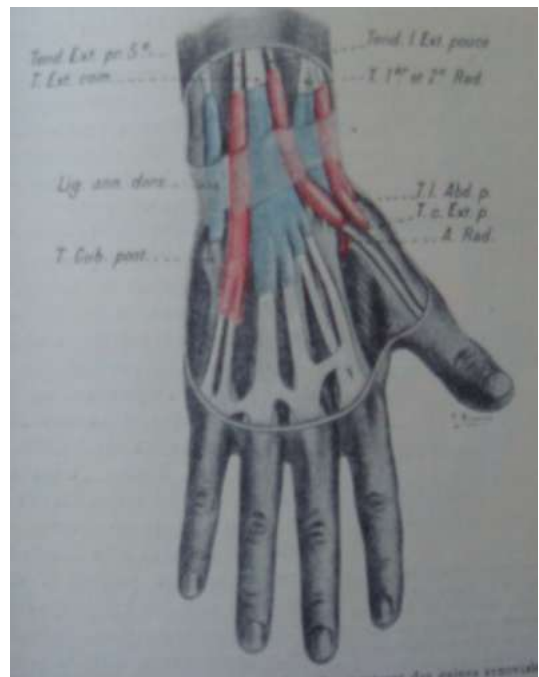
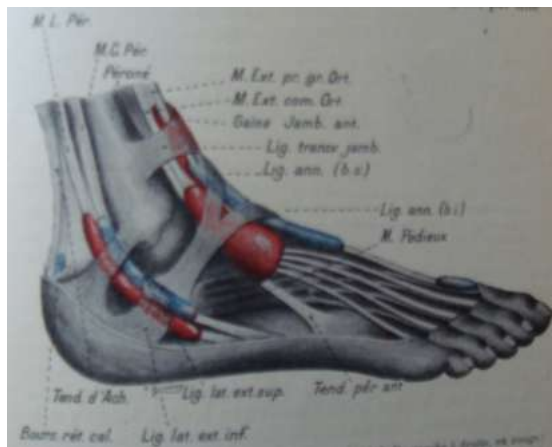
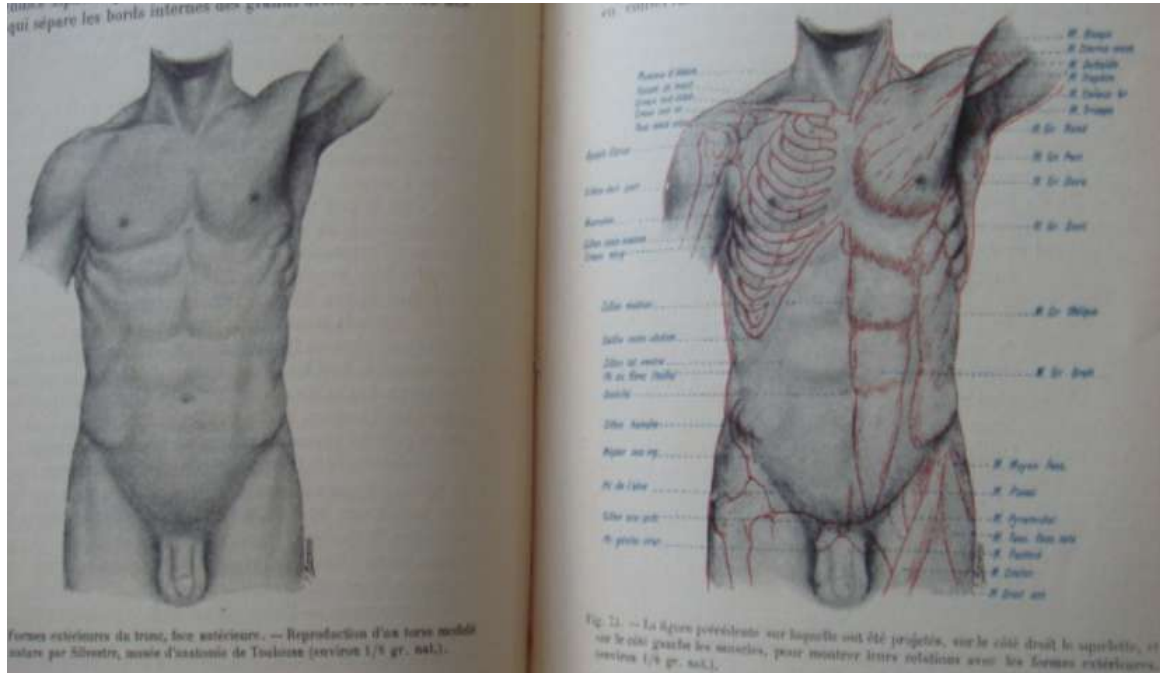
Comme Charpy qui a écrit un livre d'anatomie artistique pour les sculpteurs, Soulié a été professeur d'anatomie aux Beaux Arts de Toulouse. Il ne faut pas oublier qu'avant la révolution le plus beau livre d'anatomie artistique a été fait à

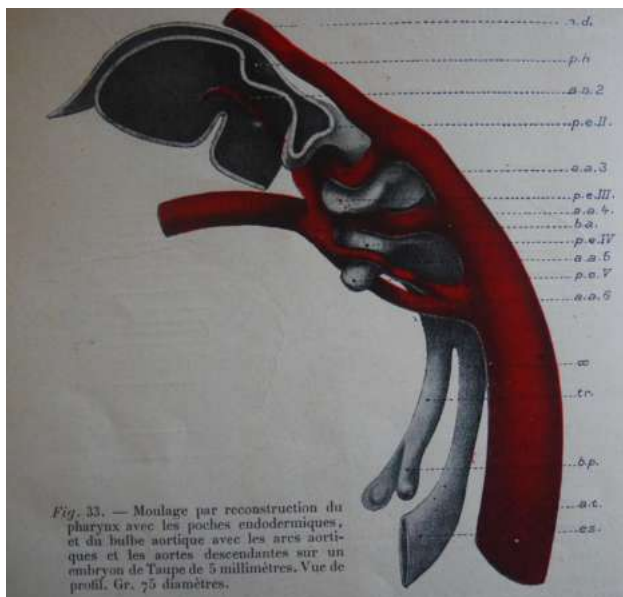
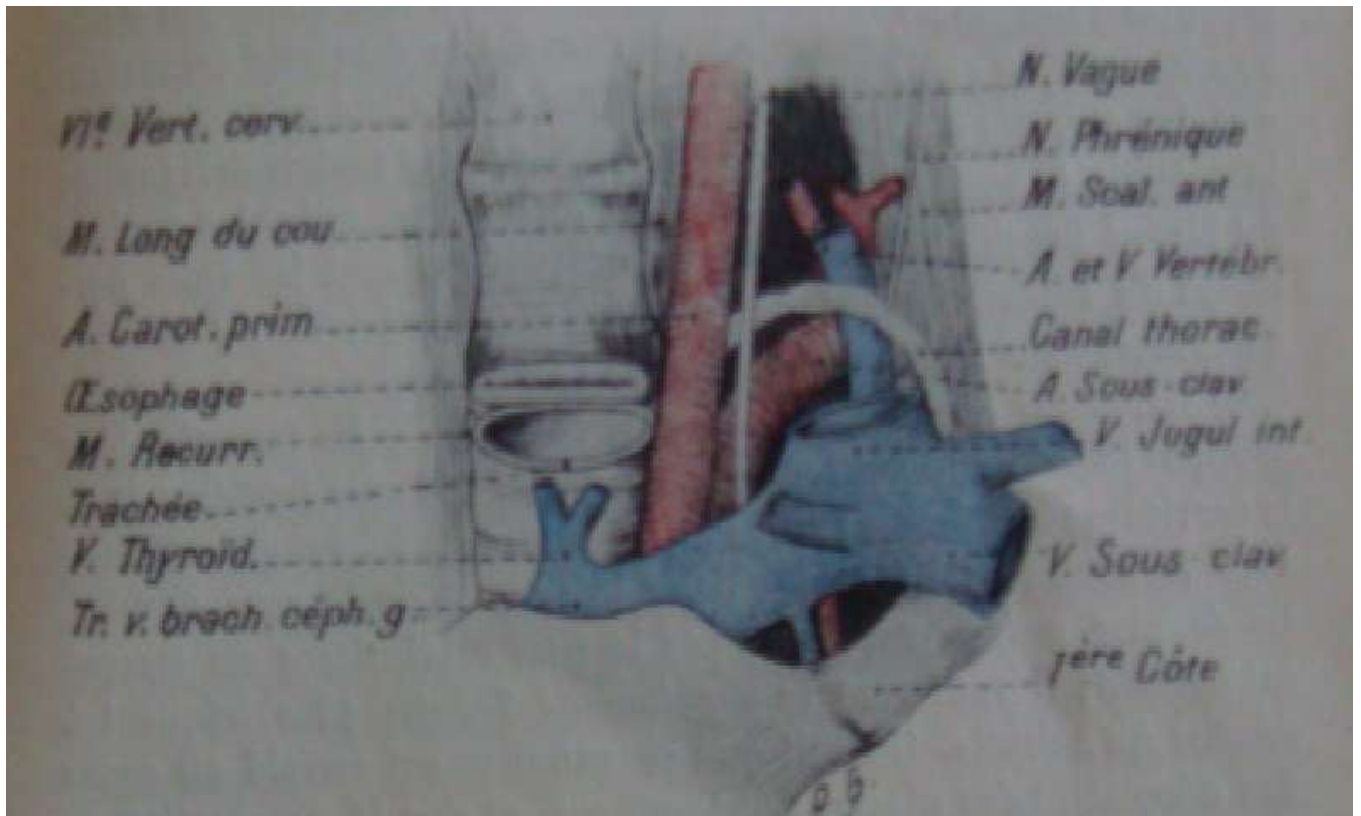


Toulouse par Jacques Gamelin, nous pourrions en parler une autre fois.

Il participe à la rédaction du *Traité d'anatomie humaine*, rédaction du « *péricarde* », dans la première (1896, 13p) et deuxième (1902, 17p) édition et « *Système nerveux du grand sympathique* » (316 p, première édition, 332 p, deuxième édition).

Il publie en 1911 un livre d'anatomie topographique :





Moulage par reconstruction du pharynx avec poches endodermiques, et du bulbe aortique avec les arcs aortiques et les aortes descendantes sur un embryon de Taupe de 5 millimètres. Vue de profil Gr. 75 diamètres.

Soulié A : Notice sur les titres & travaux scientifiques. Toulouse, Privat E, 1911.

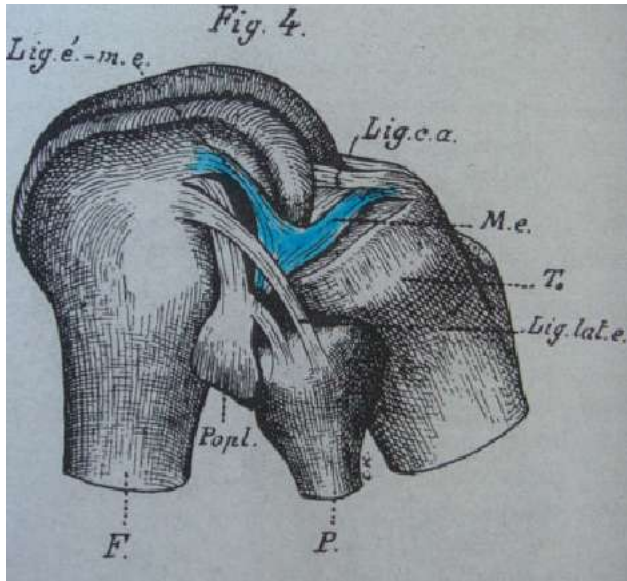
Je compléterai sa biographie au fur et à mesure.



VALLOIS HENRI VICTOR (1889-1981) :

il naît à Nancy le 11 avril 1889 (Chirurgien de père en fils). Son grand père Jean Baptiste Vallois est chirurgien militaire pendant la conquête de l'Algérie, de retour il est en 1837 médecin à Montpellier. Il retourne en Lorraine à Lay Saint Christophe puis à Nancy. Son père Léon Vallois concourt à l'agrégation en obstétrique à Montpellier, qu'il obtient. Il a un frère aîné Joseph et deux sœurs cadettes. Il va au lycée à Montpellier jusqu'à 16 ans puis à l'université. Etudes de médecine et de sciences naturelles à l'Université de Montpellier ; Licencié ès Sciences, Montpellier 1910. C'est un sportif affirmé, il réalise de nombreuses courses en montagne au Pic Saint Loup, et à l'Hortus. Il repère des grottes avec des ossements fossiles d'animaux qu'il rapporte à la faculté des sciences. Ceci 50 ans avant les de Lumley Arnal et Henri aux grottes de l'Hortus. Les os qu'il ramène à ses professeurs ne font pas l'unanimité. Les ossements passent à la poubelle avec un « *Mon petit ami, ces os n'ont aucun intérêt* » ?

Il est formé par Gillis (ami de son père) en anatomie humaine & Vialleton en anatomie générale. Ils le conseillent de s'intéresser à l'anatomie comparée.



De 1909 à 1914 il est aide d'anatomie préparateur puis prosecteur. Il passe sa thèse en 1914 sur « le genou des Primates » où il décrit les ligaments épicondylo-méniscal interne et externe, en 2015, l'externe sous le nom de L A L aura une renaissance des plus brillantes pour la stabilité du genou ?

La guerre éclate il s'engage devient aide major, il est fait prisonnier alors qu'il opère dans les tranchées. Son frère est tué les premiers jours de la guerre. Il

passé deux ans dans une forteresse en Bavière sur le Danube à Ingostadt. Il y approfondit ses connaissances en anthropologie physique. De retour à Montpellier il se marie avec Amélie Dautheville, fille du doyen de la Faculté des sciences.

En 1919, il est chef de travaux d'anatomie et en 1922 docteur ès sciences naturelle à Paris, le titre de sa thèse : « Muscles de l'épisome chez les vertèbres ». Agrégé d'anatomie, à la Faculté de Médecine en 1920. De 1922 à 1941 professeur d'anatomie à Toulouse. Nommé à trente ans à Toulouse. Le professeur Soulié disparaît ? Il reste 18 ans à Toulouse qu'il quittera en 1941 pour prendre la direction du musée de l'Homme et de l'Institut de Paléontologie Humaine à Paris.



Il rénove le Muséum d'histoire naturelle de Toulouse, réalise des recherches en anthropologie et paléontologie. En 1925, études des variations musculaires dans les races humaines avec par exemple la signification du ligament cervical supérieur et son rôle dans l'équilibre de la boîte crânienne, il étudie les restes humains de Montmaurin.

En 1928, il participe à la révision du traité d'anatomie humaine, 4^{ème} édition du Poirier, Charpy et Nicolas, il refonde l'ostéologie et l'arthrologie des membres. Il introduit dans l'anatomie humaine un point de vue fonctionnel et comparatif. Pour l'ostéologie il réalise 18 nouvelles figures le texte passe de 175 pages à 250 pages. L'arthrologie est également augmentée et passe de 275 pages à 370 pages.

De 1930 à 1942 il est Conservateur, puis Directeur du Musée d'Histoire naturelle de Toulouse. Directeur du laboratoire d'Anthropologie de l'Ecole des Hautes Etudes en 1933, puis à Paris au Laboratoire Broca de 1938 à 1960, et en 1937, Membre de la Commission supérieure des Monuments historiques.

Ses travaux sont importants en anatomie comparée et en anthropologie. Il est un des pionniers de la paléopathologie. Ses travaux peuvent être divisés en 4 rubriques :

- Anatomie comparée :

L'articulation du genou des primates ; il différencie les arboricoles sauteurs, des grimpeurs où il rapproche l'homme, rôle respectif des vertèbres lombaires et des disques dans la courbure lombaire et dans l'évolution vers la station érigée de



l'hominidés (avec Lazorthes). Il étudie la symétrie de l'avant pied, (deux phalanges au niveau du 5^{ème} orteil comme au gros orteil). Cette symétrie par la soudure des phalanges du 5^{ème} orteil est retrouvée une fois sur trois chez des Alsaciens et chez des races exotiques qui marchent pieds nus. Cela montre que la biphalangie du 5^{ème} orteil n'est pas due à la chaussure mais, c'est un signe de l'évolution du pied humain et une conséquence directe de son adaptation à la marche humaine, la bipédie.

- Les races humaines : race, modifications de l'espèce dues à des causes externes (mécaniques), mais instabilité des caractères due au métissage, anthropologie biométrique, aspect géographique de la race. Critères de distribution raciale : il ouvre la porte à l'anthropologie hématologique, étude sur les groupes sanguins A B O de part et d'autre des Pyrénées où s'illustre Jacques Ruffié son élève.



- Evolution humaine : preuves anatomiques de l'origine monophylétique de l'homme, il critique les théories polyphylogéniques fondées sur la forme générale du crâne, de la colonne, sternum, os du carpe.

- Etude de l'homme fossile et des races anciennes : durée de vie, critères de déterminations de l'âge, squelette et des dents. Mandibule préneandertalienne de Montmaurin. Les grottes paléolithiques de Beni-Segoual (Algérie). Histoire raciale de l'Iran ancien.

Il réalise une œuvre dense : plus de 40 volumes dont 36 en tant que Secrétaire Général de la Société d'Anthropologie de Paris, plus de 80 communications.

Son enseignement de l'anatomie est simple et pratique, sa devise : « enseigner c'est simplifier ».

J'ai toujours connu dans le couloir du laboratoire d'anatomie à Ranguel regroupant les Facultés de Ranguel et Purpan, la photographie du professeur Vallois prise dans son bureau aux allées Jules Guesdes. L'on y voit au dessus de son épaule droite la photographie du professeur Soulié et au dessus de l'épaule gauche un peu plus écartée la photographie du professeur Charpy.



De 1941 à 1961 le professeur Vallois poursuit sa carrière à Paris :

- **Professeur au Muséum national d'Histoire naturelle**
- **Direction du laboratoire d'Ethnologie des hommes actuels et des hommes fossiles (Musée de l'Homme)**

Il fait partie de nombreuses Sociétés et plus particulièrement :

- Directeur de l'Institut de Paléontologie humaine.
- Directeur du laboratoire d'Anthropologie de l'Ecole pratique des Hautes Etudes.
- Rédacteur en chef de la revue L'Anthropologie.
- Secrétaire général de la Société d'Anthropologie de Paris.
- Président de la Commission pour l'Homme fossile de l'Union paléontologique internationale.
- Membre fondateur et membre du conseil permanent des congrès internationaux d'Anthropologie et d'Ethnologie.
- Secrétaire puis président du Comité international de standardisation de la technique anthropologique.
- Membre du Comité international pour l'Anthropologie des parties molles.

En 1985, un Prix Vallois d'anthropologie physique est créé. Il est décerné tous les 2 ans à un chercheur français de moins 40 ans.



- **Coppens Y** : Le professeur Henri-Victor Vallois, anthropologue et paléo-anthropologue. Bulletins et Mémoires de la Société d'anthropologie de Paris. XIIIème série, tome 9, fascicule 2, 1982, p 103-107.
- **Delmas A** : Origines et jeunesse du Professeur Henri-Victor Vallois. Bulletins et Mémoires de la Société d'anthropologie de Paris. XIIIème série, tome 9, fascicule 2, 1982, p 93-101.
- **Huard P** : Le professeur Henri-Victor Vallois (1889-1981). Bulletins et Mémoires de la Société d'anthropologie de Paris. XIIIème série, tome 9, fascicule 2, 1982, p 83-88.
- **Lazorthes G** : Le professeur H V Vallois (1889-1981). Rev. Med. Toulouse, 1981, XVII, 513-514.

Fin du Tome III, et fin de l'idée initiale de parler des anatomistes toulousains, idée survenue un soir de confinement avec Daniel Lefebvre par échange de mail, confinement oblige.

Il reste toutefois aux allées Jules Guesdes trois noms de médecins, ou plutôt deux chirurgiens et un chimiste de génie qui on laissé leurs noms aux différentes zones de passages entre les bâtiment, je veux parler des cours : du cours **Larrey Dominique Jean**, du cours **Bichat** et du cours **Pasteur**. Et bien sûr, cerise sur le gâteau, on peut parler du « **Gamelin** ». Une autre hypothèse était l'analyse de livres d'anatomie d'origine toulousaine. En dehors de Bonamy, Charpy, Soulier je pense à **Courtial Jean Joseph** médecin, qui écrit un livre sur les os en 1705 et qui fut localement la cause de quelques vagues, également **Guillaume Des Innocens** chirurgien qui édite en 1604 un livre aussi sur les os ; tous les deux sont toulousains ?